



VOLVO V50

# QUICK GUIDE

WEB EDITION



## ¡BIENVENIDO A SU NUEVO VOLVO!

Familiarizarse con el automóvil nuevo es una experiencia muy interesante.

Si estudia esta guía rápida, aprenderá en poco tiempo y con facilidad alguna de las funciones más comunes.

Encontrará todos los textos de advertencia y otra información importante y detallada en el manual de instrucciones. Este librito sólo contiene una pequeña selección de datos.

El manual de datos contiene además la información más actual e importante.

Los equipamientos opcionales están señalados con un asterisco (\*).

En [www.volvocars.com](http://www.volvocars.com) encontrará más información referente a su automóvil.


## MANDO A DISTANCIA





### LLAVE EXTRAÍBLE


Se utiliza para cerrar/abrir la guantera o la puerta del conductor, por ejemplo, si el automóvil está sin corriente.




 Cierra las puertas y el portón trasero y conecta la alarma\*.

 Abre las puertas<sup>A</sup> y el portón trasero y desconecta la alarma.

 Desbloquea el portón trasero – sin abrirlo.

 Luz de aproximación. Enciende las luces de los retrovisores exteriores\*, los intermitentes y las luces de estacionamiento, de la matrícula y del piso y el techo del habitáculo.

 Botón "Panik". En caso de emergencia, mantenga pulsado el botón durante unos 3 segundos para activar la alarma.

<sup>A</sup> El automóvil vuelve a cerrarse automáticamente si no se abre una puerta o el portón trasero en el espacio de 2 minutos después de pulsar el botón de apertura.

## ARRANQUE EN FRÍO



### NOTA

Después de un arranque en frío, el régimen a ralentí es más alto, sea cual sea la temperatura exterior. El aumento temporal del régimen a ralentí forma parte del eficaz sistema de depuración de los gases de escape de Volvo.

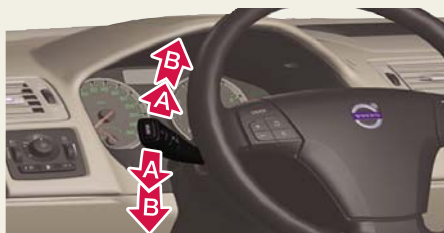
## ARRANQUE AUTOMÁTICO (2.4i, T5Y D5)



– Pise el embrague y/o el freno y gire la llave/el mando de arranque a la posición III y suéltelo inmediatamente. El motor arrancará automáticamente.

El motor diésel debe precalentarse siempre con la llave en la posición II antes de arrancar el motor.

## INTERMITENTES



**A** Secuencia corta: 3 parpadeos.

**B** Secuencia de parpadeo continua.

## AJUSTE DEL VOLANTE



### PRECAUCIÓN

Ajuste el volante antes de empezar a circular, no mientras conduce.

## REGULACIÓN DE LUCES



- Ajuste manual de la altura de las luces (automático para luces Dual Xenon\*).
- 0** Luces de cruce automáticas. El destello de luces largas funciona, pero no la luz larga.
- Luces de estacionamiento
- Luces de cruce. Se apagan al pararse el motor. La luz larga puede activarse.
- Luces Xenon activas\*, el haz luminoso sigue los movimientos del volante.
- Iluminación de la pantalla y los instrumentos.
- Luces antiniebla
- Luz antiniebla (trasera, solo lado del conductor).
- A** Ráfaga de luces largas
- B** Cambio luces largas/luces de cruce y luz de seguridad.

## PANEL DE CONTROL PUERTA DEL CONDUCTOR



- L R** Ajuste retrovisores exteriores  
– Seleccione **L** (izquierda) o **R** (derecha), ajuste con la palanca.
- Plegado y desplegado de los retrovisores exteriores\*  
– Pulse **L** y **R** al mismo tiempo.
- 1** Elevallas manual.
- 2** Elevallas automático.
- Seguro para niños\*. Las puertas y las ventanillas no pueden abrirse desde el asiento trasero.

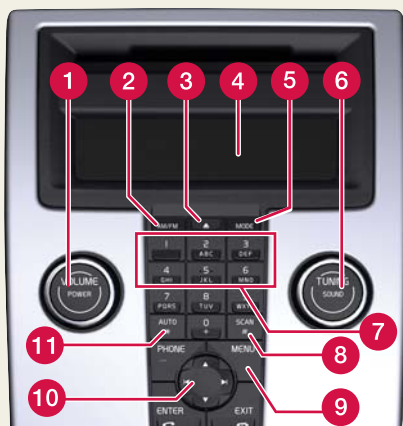
## BLIS\* – BLIND SPOT INFORMATION SYSTEM



Si la luz de indicación del sistema BLIS se enciende pese a no haber un vehículo en el ángulo muerto del retrovisor, la causa puede ser, por ejemplo, reflejos sobre una calzada mojada, la sombra del automóvil en pavimentos claros

y el sol bajo al amanecer o al atardecer en la cámara.

En caso de fallo directo del sistema, aparece en el display el texto **SERVICIO BLIS NECESARIO**.



- 1 Pulse el mando para conectar y desconectar. Gire el mando para ajustar el volumen.
- 2 Radio **FM1**, **FM2** o **AM**.
- 4 Display
- 5 **MODE** – **CD** o **AUX**<sup>A</sup>.
- 6 Pulse el mando para seleccionar la imagen de sonido, por ejemplo **BASS**, **Dolby Pro Logic II\*** o **SUB-BAS\***. Gire el mando para ajustar.
- 9 **MENU** – **AUX**, volumen y ajustes de sonido avanzados.  
Conectar y desconectar **SUB-BAS\***.

## RADIO

- 6 Gire el mando para seleccionar la emisora.
- 8 Busca la siguiente emisora de señal intensa.
- 10 Busque la emisora con las flechas de derecha/izquierda.  
Almacene hasta 20 emisoras manteniendo pulsado **0–9** en **FM1** o **FM2** cuando sintoniza la emisora deseada hasta que la pantalla confirme la selección.
- 11 Pulse durante 2 segundos para almacenar automáticamente las 10 emisoras de señal más intensa. La pantalla muestra el texto **MEMORIZ. AUTO** durante la búsqueda. Seleccione una emisora almacenada con **0–9**.

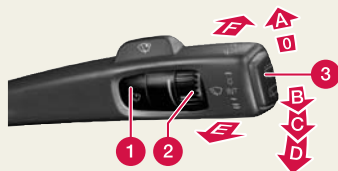
## REPRODUCTOR DE CD

- 3 Con una pulsación breve, sale el disco seleccionado.  
Con una pulsación larga, salen todos los discos<sup>B</sup>.
- 6 Gire el mando para cambiar de pista.
- 7 Cargador de CD\* – seleccione un disco con **1–6**.
- 10 Cambie de pista del CD con las flechas horizontales.  
Seleccione un CD<sup>B</sup> con las flechas verticales.


<sup>A</sup> Entrada AUX, por ejemplo, para un reproductor de mp3 (el mejor sonido se obtiene con el volumen a la mitad).

<sup>B</sup> Solo cargador de CD\*.

## LIMPIAPARABRISAS Y SENSOR DE LLUVIA\*



- 1 Conexión y desconexión del sensor de lluvia con la palanca en la posición **0**.
- 2 Regula la sensibilidad del sensor o la frecuencia de barrido.
- 3 Limpiador luneta trasera – Intermitente/normal.

- |   |  |
|---|--|
| <b>A</b>  | Barrido simple   |
| <b>0</b>  | Desconectado   |
| <b>B</b>  | Barrido intermitente, véase también (2).               |
| <b>C</b>  | Velocidad de barrido normal.                           |
| <b>D</b>  | Gran velocidad de barrido.                             |
| <b>E</b>  | Lavaparabrisas y lavafaros.                            |
| <b>F</b>  | Lavacristales de la luneta trasera.                    |
|  | Se enciende cuando el sensor de lluvia está conectado. |



### REGULACIÓN AUTOMÁTICA

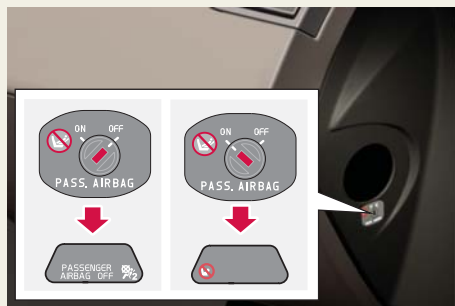
En el modo **AUTO**, el sistema ECC controla todas las funciones de manera automática, lo que facilita el manejo del automóvil con una calidad de aire óptima.

- 1 Pulse el mando para regular automáticamente la temperatura y las demás funciones.
- 7 Pulse el mando para ajustar independientemente la temperatura en el lado izquierdo (**L**) o en el lado derecho (**R**). Gire el mando para ajustar la temperatura. La pantalla indica la temperatura seleccionada.

### REGULACIÓN MANUAL

- 1 Gire el mando para modificar la velocidad del ventilador.
- 2 Desempañador. Desempaña rápidamente el parabrisas y las ventanillas.
- 3 **M** – Conexión y desconexión de la recirculación.  
**A** – Conexión y desconexión del sistema de calidad de aire\*.
- 4 Desempañadores de la luneta trasera y de los retrovisores exteriores.
- 5 Distribución del aire
- 6 **AC** – Conexión y desconexión del aire acondicionado. Enfría el habitáculo y desempaña los cristales.

### DESCONEXIÓN AIRBAG – PACOS\*



#### PACOS (Desconexión del airbag del pasajero)

Utilice la llave extraíble para cambiar entre **ON/OFF**.

**OFF** – Airbag desconectado.

El texto **PASSENGER AIRBAG OFF** aparece en la luz de advertencia situada encima del retrovisor interior.

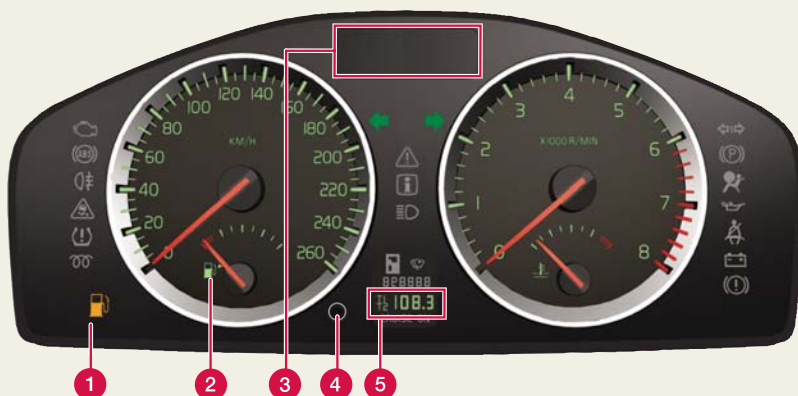
Pueden ocupar el asiento delantero niños sentados en cojín elevador o asiento infantil, pero no personas de más de 140 cm. de estatura.

**ON** – Airbag activado.

En el asiento delantero pueden ir personas de más de 140 cm de estatura, pero en ningún caso niños sentados en cojín elevador o asiento infantil.

### PRECAUCIÓN

Peligro de muerte si se utiliza de manera incorrecta. Consulte el manual de instrucciones ante la menor duda sobre su uso.



- 1 Bajo nivel de combustible. Si el símbolo se enciende, reposte tan pronto como sea posible.
- 2 Indicador de combustible. La flecha del símbolo le recuerda el lado en que está la tapa del depósito.
- 3 Pantalla para el ordenador de a bordo, mensajes, reloj y temperatura exterior.
- 4 Pulse brevemente para alternar entre T1 y T2. Con una pulsación larga, el indicador se pone a cero.
- 5 T1 y T2 – independientemente del cuenta-kilómetros, que siempre está conectado.



- 6 Pulse el mando para ver o apagar el mensaje.
- 7 Gire el mando para ver las opciones del ordenador.
- 8 Pulse brevemente para poner a cero la función seleccionada del ordenador de a bordo. Con una pulsación larga, se ponen a cero todas las funciones del ordenador.

**NOTA**

El texto **KILÓMETROS HASTA DEP. VACÍO** es un cálculo de la distancia posible tomando como base condiciones de conducción anteriores.

**LUCES DE CONTROL Y ADVERTENCIA**



	Lea la pantalla.		Avería del sistema ABS. Deténgase en un lugar seguro. Arrancar de nuevo el motor <sup>A</sup> .
	Deténgase en un lugar seguro. Corrija según la pantalla de información.		Avería en el sistema de frenos. Deténgase en un lugar seguro. Compruebe el líquido de freno <sup>B</sup> .
	Presión baja del aceite. Deténgase en un lugar seguro. Compruebe el nivel de aceite <sup>B</sup> .		Sistema de estabilidad DSTC*. Luz intermitente cuando el sistema trabaja.

<sup>A</sup> Contacte con un taller Volvo si símbolo sigue encendido después de volver a arrancar.

<sup>B</sup> Si el símbolo no se apaga, llame a la grúa.

## REPOSTAJE



1. Pulse para abrir la tapa del depósito.
2. Sujete el tapón del depósito durante el repostaje.

## FILTRO DE PARTÍCULAS DIÉSEL



En determinadas circunstancias, la pantalla del panel de instrumentos puede mostrar el texto **FILTRO DE CARBONILLA LLENO**. En ese caso, será necesario limpiar el filtro de partículas del sistema de escape. El filtro se limpia automáticamente circulando unos 20 minutos a una velocidad uniforme por carretera. Cuando el mensaje se apaga, habrá terminado la denominada regeneración del filtro.

## CUIDADO DEL AUTOMÓVIL



El lavado a mano es más suave para la pintura que el lavado automático. Además, la pintura es más sensible, cuando es nueva. Por eso, recomendamos el lavado a mano en los primeros meses del automóvil. Utilice agua limpia y una esponja. Recuerde que la suciedad y la arena pueden rayar la pintura.

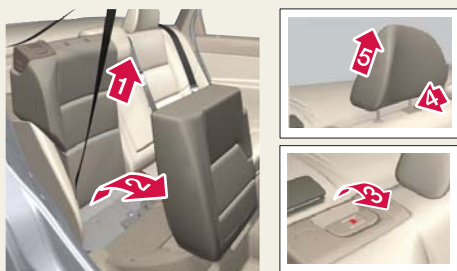
## EBA – EMERGENCY BRAKE ASSIST



La asistencia de freno de emergencia contribuye a aumentar la potencia del sistema de frenos y a reducir la distancia de frenado. El sistema EBA se activa cuando el conductor frena bruscamente. Cuando se activa el sistema EBA, el pedal de freno se hunde algo más de lo habitual.

– Mantenga pisado el pedal de freno según sea necesario. Si suelta el pedal, se interrumpe la asistencia de frenado.

## ABATIMIENTO DE LOS RESPALDOS DEL ASIENTO TRASERO



- 1 Cuelgue el cinturón de seguridad en el colgador de chaquetas.
- 2 Levante el cojín del asiento.
- 3 Suelte el fiador del respaldo y abata este.
- 4 Suelte el fiador del reposacabezas.
- 5 Retire el reposacabezas.
- 6 Cambie el reposacabezas a los tubos situados en la parte inferior del cojín del asiento.
- 7 Abata el respaldo.

### **NOTA**

El asiento del acompañante también puede abatirse.  
Véase AJUSTE DEL ASIENTO DEL DELANTERO (6).

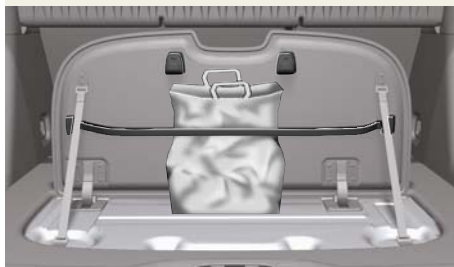


## AJUSTE ASIENTO DELANTERO



- 1 Soporte lumbar
- 2 Inclinación del soporte lumbar.
- 3 Subir/bajar el asiento.
- 4 Subir/bajar la parte delantera del cojín del asiento.
- 5 Hacia adelante/hacia atrás.
- 6 Abatimiento del respaldo del asiento del acompañante.

## SOPORTE PARA BOLSAS DE LA COMPRA\*



## COMPARTIMENTOS, TOMA DE 12 VY AUX/USB\*



Las tomas de 12 V del habitáculo funcionan en la posición I o II. La toma de 12 V\* del maletero está siempre activada.

Con la toma AUX/USB\*, el equipo de sonido del automóvil puede, por ejemplo, tocar la música de un reproductor de mp3.

### **i** NOTA

Con el motor apagado, el uso de la toma eléctrica de 12 V del maletero puede descargar la batería.

