



VOLVO S80

# QUICK GUIDE

WEB EDITION



## ¡BIENVENIDO A SU NUEVO VOLVO!

Familiarizarse con su automóvil nuevo es una experiencia muy interesante.

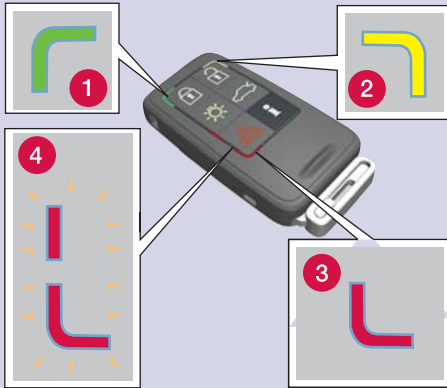
Estudie esta guía rápida para aprender con facilidad y rapidez las funciones más habituales.

Encontrará todos los textos de advertencia y otra información importante y detallada en el manual de instrucciones. Este librito sólo contiene una pequeña selección de datos.

El manual de instrucciones ofrece además la información más actual e importante.

Los equipamientos opcionales están señalados con un asterisco (\*).

En [www.volvocars.com](http://www.volvocars.com) encontrará más información relacionada con su automóvil.



PCC\*

- 1 Luz verde: El automóvil está cerrado.
- 2 Luz amarilla: El automóvil está abierto.
- 3 Luz roja: La alarma ha estado activada.
- 4 Luz roja intermitente: la alarma se ha activado hace menos de 5 minutos.

- Cierra las puertas y el maletero y conecta la alarma\*. Después de 10-25 segundos se cierran las cerraduras y los tiradores interiores. Las puertas no pueden abrirse después desde el interior.
- Abre<sup>A</sup> las puertas y el maletero y desconecta la alarma.
- Desbloquea el maletero – con una pulsación doble, el maletero se abre unos centímetros.
- Luz de aproximación. Se encienden las luces de los retrovisores exteriores\*, los intermitentes, las luces de estacionamiento, la iluminación de la matrícula y las del piso y del techo del habitáculo.
- Función de pánico. Manténgalo pulsado durante 3 segundos en situaciones de emergencia para activar la alarma.
- Puede obtener información sobre el automóvil en un radio de 20 m.  
– Pulse el botón y espere 7 segundos.  
Si pulsa el botón fuera del radio de cobertura, aparecerá el estatus almacenado la última vez en la memoria.

<sup>A</sup> El automóvil vuelve a cerrarse automáticamente si no se abre una puerta o el maletero durante 2 minutos después de pulsar el botón de apertura.

## POSICIONES DE CONTACTO



Para obtener las siguientes posiciones sin arrancar el motor: no pise el pedal de freno o de embrague.

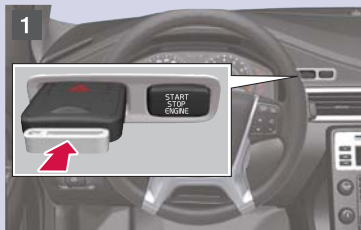


### Posición Funciones activas

- Mando a distancia no introducido – Equipo de sonido e iluminación del habitáculo.
- 0** Mando a distancia introducido – Iluminación de los instrumentos y del reloj, bloqueo del volante desconectado.
- I** Mando introducido y pulsación breve de **START** – Techo solar\*, elevalunas, ventilador, ECC, limpiaparabrisas, toma de 12 V, RTI\*.

Para salir de la posición **0/I** y desconectar así todos los dispositivos eléctricos: apriete la llave hasta que salga de la cerradura.

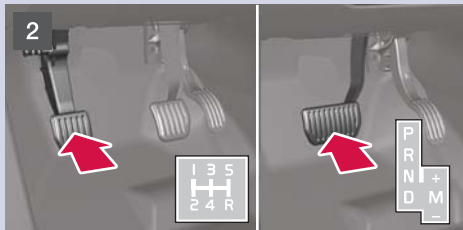
## ARRANCAR EL MOTOR



– Coloque el mando a distancia en la cerradura de contacto y apriete ligeramente el mando – el mando entra en la cerradura.



– Pulsación breve del botón para arrancar el motor.



– Pise el pedal de embrague o de freno

## ARRANQUE EN FRÍO

### **i** NOTA

Después de un arranque en frío, el régimen a ralentí alto, sea cual sea la temperatura exterior. El aumento temporal del régimen a ralentí forma parte del eficaz sistema de depuración de los gases de escape de Volvo.

## APAGAR EL MOTOR Y SACAR EL MANDO A DISTANCIA



1. Pulsación breve del botón – el motor se apaga.
2. Pulsación breve del mando – a continuación puede sacarse de la cerradura de contacto (el cambio automático debe estar en la posición P).

## NIVEL DE ALARMA REDUCIDO



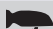
Para impedir que se active la alarma, por ejemplo, si deja un perro en el automóvil cerrado, si el automóvil se aparca en un ferry, se transporta en tren, etc., el sensor de movimiento puede desconectarse temporalmente.

Consulte el apartado de alarmas en el manual de instrucciones.

## PANEL DE MANDOS PUERTA DEL CONDUCTOR

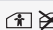



**L R** Ajuste de retrovisores exteriores  
– Seleccione **L** (izquierda) o **R** (derecha) y ajuste con la palanca.

 Plegado y desplegado de los retrovisores exteriores\* – Pulse **L** y **R** al mismo tiempo.

**1** ➔ Elevelunas, manual.

**2** ➔ Elevelunas, automático.

  Seguro para niños\*. Las ventanillas y las puertas traseras no pueden abrirse en el asiento trasero.



- 1 Pulse para conectar o desconectar. Gire para ajustar el volumen.
- 2 Seleccione **AM**, **FM1/FM2**, **CD** o **MODE**. Con **MODE** puede activarse **AUX<sup>A</sup>/USB** y ajustarse el volumen.
- 3 Pulse para seleccionar la imagen de sonido, por ejemplo, **BASS**, **Dolby Pro Logic II\*** o **SUB-BAS\***. Gire para ajustar.

#### RADIO

- 3 Gire el mando para seleccionar una emisora.
- 4 Busque la emisora con las flechas horizontales. Almacene la emisora deseada manteniendo pulsado uno de los botones de cifras **0-9** en **FM1** o **FM2** hasta que la pantalla confirme el almacenamiento. Pueden almacenarse un total de 20 emisoras.

- 5 Pulse durante 2 segundos para almacenar automáticamente las 10 emisoras de señal más intensa. La pantalla muestra el texto **MEMORIZ. AUTO** durante la búsqueda. Seleccione una emisora almacenada con **0-9**.

#### REPRODUCTOR DE CD

- 3 Gire para cambiar de pista.
- 4 Cambie de pista del CD con la flecha hacia la izquierda y hacia la derecha. Seleccione un CD<sup>B</sup> con las flechas hacia arriba y hacia abajo.
- 6 Con una pulsación corta, sale el disco seleccionado. Con una pulsación larga, salen todos los discos<sup>B</sup>.
- 7 Seleccione un CD<sup>B</sup> con **1-6**.

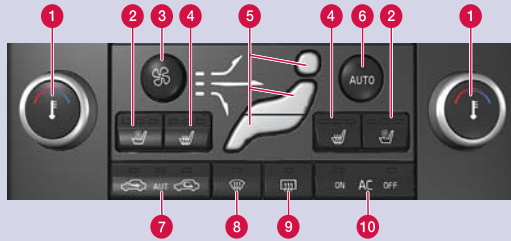
<sup>A</sup> Entrada AUX prevista, por ejemplo, para un reproductor de MP3 (cuyo sonido queda mejor con el volumen intermedio).

<sup>B</sup> Sólo cargador de CDs.

#### ABATIR EL RESPALDO DEL ASIENTO TRASERO



1. Tire de la palanca correspondiente para abatir el respaldo izquierdo o derecho.
2. Asegúrese de que los reposacabezas traseros están levantados.
3. Abata los respaldos.



### REGULACIÓN AUTOMÁTICA

En el modo **AUTO**, el sistema ECC controla todas las funciones de manera automática, lo que facilita el manejo del automóvil con una calidad de aire óptima.

- 1 Gire el mando para ajustar la temperatura de manera independiente en el lado izquierdo y derecho del habitáculo. La pantalla indica la temperatura seleccionada.
- 6 Pulse el mando para que se regule automáticamente la temperatura seleccionada y las demás funciones.

### REGULACIÓN MANUAL

- 2 Ventilación asiento izquierdo y derecho.
- 3 Gire para modificar la velocidad del ventilador.
- 4 Calefacción asiento izquierdo y derecho.
- 5 Distribución del aire
- 7 Sistema de calidad de aire. Desconectado/AUT/Recirculación.
- 8 Desempañador máximo. Dirige todo el aire hacia el parabrisas y las ventanillas con una corriente de aire máxima..
- 9 Desempañador de la luneta trasera y los retrovisores exteriores. Desconecte la función cuando los cristales están desempañados.
- 10 **AC** – Conexión y desconexión del aire acondicionado. Enfría el habitáculo y desempaña los cristales.

### COMPARTIMENTOS, TOMA DE 12 VY AUX/USB\*

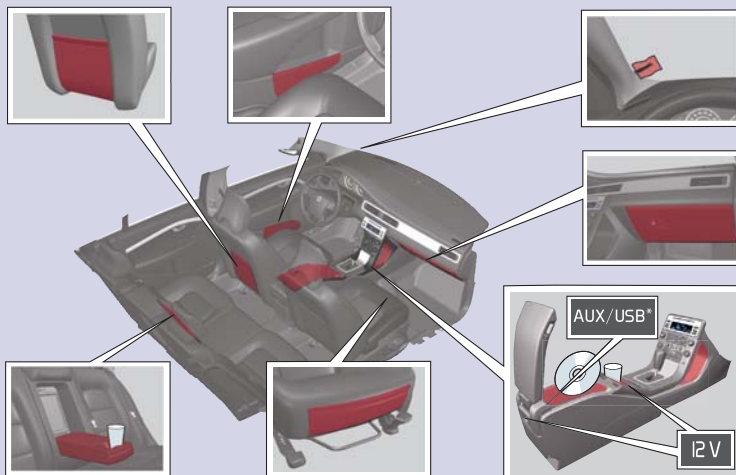


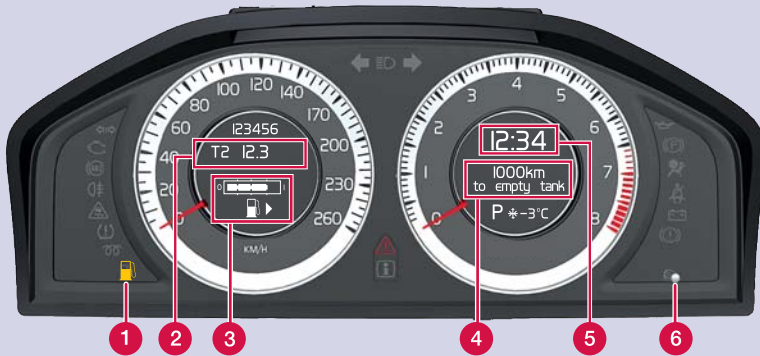
Las tomas de 12 V del habitáculo funcionan en la posición I o II. La toma de 12 V\* del maletero está siempre activada.

Con la entrada AUX/USB\*, el equipo de sonido del automóvil puede, por ejemplo, tocar la música de un reproductor de MP3.

### ! IMPORTANTE

Con el motor apagado, el uso de la toma eléctrica de 12 V del maletero puede descargar la batería.





- 1 Bajo nivel de combustible. Si el símbolo se enciende, reposte tan pronto como sea posible.
- 2 T1 y T2 – cuentakilómetros parciales que siempre están conectados.
- 3 Indicador de combustible. La flecha del símbolo le recuerda el lado en que está la tapa del depósito.
- 4 Pantalla del ordenador de a bordo. Seleccione la función con (8).
- 5 Reloj. Ajuste con (6).
- 6 Gire hasta el tope y retenga el mando para programar el reloj. Con una pulsación corta, se alterna entre T1 y T2. Con una pulsación larga, el indicador se pone a cero.



- 7 Pulse para ver o apagar el mensaje.
- 8 Gire para ver las opciones del ordenador de a bordo.
- 9 Pulse brevemente para poner a cero la función seleccionada del ordenador de a bordo. Con una pulsación larga, se ponen a cero todas las funciones del ordenador.

**NOTA**

El texto ---- km hasta dep.vacío es un cálculo aproximado del trayecto posible tomando como base condiciones anteriores.

**AJUSTAR EL VOLANTE**



**PRECAUCIÓN**

Ajuste el volante antes de iniciar la marcha y nunca mientras conduce.

**BLUETOOTH\***



1. Hacer que el teléfono móvil sea detectable/visible.
2. Mantenga apretado el botón **PHONE** del equipo de sonido.
3. Seleccione **Añadir teléfono** en la pantalla del equipo de sonido.
4. Seleccione el teléfono que desea conectar.
5. Introduzca las cifras que aparecen en la pantalla del equipo de sonido en el teclado del teléfono móvil.

## MANDO DE LAS LUCES



- A** Ráfaga de luz larga
- B** Cambio luz larga y luz de cruce y luz de seguridad.

- Iluminación de la pantalla y los instrumentos.
- Faro antiniebla
- Luz antiniebla trasera (sólo lado del conductor).
- Luces de cruce automáticas. La ráfaga de luces largas funciona pero no la luz larga.
- Luces de estacionamiento
- Luz de cruce. Se apaga al desconectar el motor. La luz larga se puede activar.
- Abre la tapa del depósito.
- Ajuste manual de las luces (automático con las luces Xenon\*).
- Apertura del maletero.

## SISTEMA DE ASISTENCIA AL CONDUCTOR\*



Para ayudar al conductor a frenar a tiempo, a mantener la distancia de seguridad o a estar bien situado en la calzada, el automóvil puede estar equipado con varios sistemas:

- Control de velocidad constante adaptativo\*
- Control de distancia de seguridad\*
- Aviso de colisión con sistema de frenado automático\*
- Driver Alert System\*

## BLIS - BLIND SPOT INFORMATION SYSTEM\*



Si el indicador luminoso BLIS' se enciende sin que haya ningún vehículo en el ángulo muerto del retrovisor, esto puede deberse, por ejemplo, a reflejos procedentes del firme mojado o al efecto del sol bajo en la cámara.

En caso de fallo del sistema, la pantalla presenta el texto

**Sist. áng.muerto Revisión neces.**

## LIMPIAPARABRISAS Y SENSOR DE LLUVIA\*



- 1** Conexión y desconexión del sensor de lluvia con la palanca en la posición **0**.
- 2** Regula la sensibilidad del sensor o la frecuencia de barrido.

- A** Barrido simple
  - O** Desconectado
  - B** Función de intermitencia, consulte también (2).
  - C** Velocidad de barrido normal.
  - D** Gran velocidad de barrido.
  - E** Lavaparabrisas y lavafaros.
- Se enciende cuando está conectado el sensor de lluvia.

## FRENO DE ESTACIONAMIENTO



### Aplicación

- Pulse el botón. La lámpara de advertencia destella hasta que el freno de estacionamiento está completamente aplicado. A continuación, se enciende con luz continua.

### Desconexión

1. Posición 0 o I.
2. Pise el freno de estacionamiento y tire ligeramente del botón.

### Desconexión automática

- Inicie la marcha. (En automóviles con caja de cambio automática, se requiere llevar puesto el cinturón de seguridad).

## AJUSTE DEL ASIENTO DELANTERO



- 1 Soporte lumbar
- 2 Inclinación del soporte lumbar.
- 3 Subir/bajar el asiento.
- 4 HSuba y baje la parte delantera del cojín del asiento
- 5 Hacia adelante/hacia atrás.
- 6 Abatimiento del respaldo del asiento del acompañante.

## EBA – EMERGENCY BRAKE ASSIST



La asistencia de freno de emergencia contribuye a aumentar la potencia del sistema de frenos y a reducir la distancia de frenado. El sistema EBA se activa cuando el conductor frena bruscamente. Cuando se activa el EBA, el pedal de freno baja un poco más de lo normal.

- Mantenga pisado el pedal de freno tanto tiempo como sea necesario. El frenado se interrumpe si se suelta el pedal.

## CUIDADO DEL VEHÍCULO



El lavado a mano daña menos la pintura que el lavado automático. La pintura es también más sensible cuando es nueva. Recomendamos por tanto lavar el automóvil a mano durante los primeros meses.

Utilice agua limpia y una esponja. Recuerde que la suciedad y la arena pueden rayar la pintura.