



VOLVO S60

QUICK GUIDE

WEB EDITION



¡BIENVENIDO A SU NUEVO VOLVO!

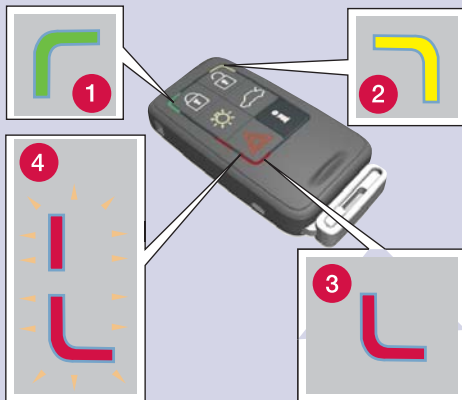
Familiarizarse con su automóvil nuevo es una experiencia muy interesante. Estudie esta guía rápida para aprender con facilidad y rapidez las funciones más habituales.

Encontrará todos los textos de advertencia y otra información importante y detallada en el manual de instrucciones. Este librito sólo contiene una pequeña selección de datos.

El manual de instrucciones ofrece además la información más actual e importante.

Los equipamientos opcionales están señalados con un asterisco (*).

En www.volvocars.com encontrará más información relacionada con su automóvil.



PCC*

- 1 Luz verde: El automóvil está cerrado.
- 2 Luz amarilla: El automóvil está abierto.
- 3 Luz roja: La alarma ha estado activada.
- 4 Luz roja intermitente: la alarma se ha activado hace menos de 5 minutos.

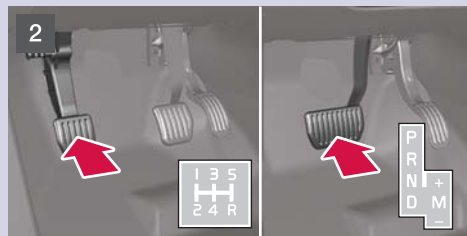
- Cierra las puertas y el portón trasero y conecta la alarma*.
- Abre las puertas^A y el portón trasero y desconecta la alarma.
- Desbloquea el portón trasero – con una pulsación doble, el portón se abre unos centímetros.
- Luz de aproximación. Se encienden las luces de los retrovisores exteriores*, los intermitentes, las luces de estacionamiento, la iluminación de la matrícula y las del piso y del techo del habitáculo.
- Función de pánico. Manténgalo pulsado durante 3 segundos en situaciones de emergencia para activar la alarma.
- Puede obtener información sobre el automóvil en un radio de 100 m.
– Pulse el botón y espere 7 segundos.
Si pulsa el botón fuera del radio de cobertura, aparecerá el estatus almacenado la última vez en la memoria.

^A El automóvil vuelve a cerrarse automáticamente si no se abre una puerta o el portón trasero durante 2 minutos después de pulsar el botón de apertura.

ARRANCAR EL MOTOR



– Introduzca la llave en la cerradura de contacto y pulse el botón hasta su posición final.



– Pise el pedal de embrague o de freno.



– Pulsación breve del botón para arrancar el motor.

ARRANQUE EN FRÍO

NOTA

Después de un arranque en frío, el motor gira a ralentí alto, sea cual sea la temperatura exterior. El aumento temporal del régimen a ralentí forma parte del eficaz sistema de depuración de los gases de escape de Volvo.

Al arrancar a baja temperatura, la puesta en marcha del motor diésel puede retrasarse ligeramente mientras se calientan las cámaras de combustión.

APAGAR EL MOTOR Y SACAR EL MANDO A DISTANCIA



1. Pulsación breve del botón – el motor se apaga.
2. Saque la llave de la cerradura de contacto.

BLIS – BLIND SPOT INFORMATION SISTEMA*



Si el indicador luminoso BLIS' se enciende sin que haya ningún vehículo en el ángulo muerto del retrovisor, esto puede deberse, por ejemplo, a reflejos procedentes del firme mojado o al efecto del sol bajo en la cámara.

En caso de fallo del sistema, la pantalla presenta el texto **Sist. áng.muerto Revisión neces..**

POSICIONES DE CONTACTO



Para obtener las siguientes posiciones sin arrancar el motor: **no** pise el pedal de freno o de embrague.

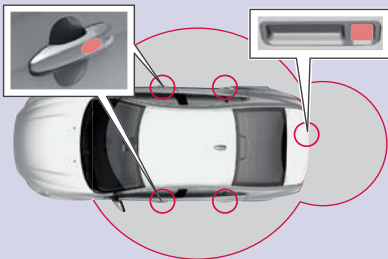


Posición Funciones activas

- Llave no apretada– Equipo de sonido e iluminación del habitáculo.
- 0 Llave apretada – Iluminación de los instrumentos y reloj, desconexión del bloqueo del volante.
- ! Llave apretada y pulsación de **START** – Techo solar*, elevavinas, ventilador, ECC, limpiaparabrisas, toma de 12 V, RTI*.

Para salir de la posición **0/!** y desconectar todos los dispositivos eléctricos: sacar la llave de la cerradura de contacto.

SISTEMA DE CONDUCCIÓN SIN LLAVE*



La llave puede estar en el bolsillo durante todo el tiempo.

CERRAR EL AUTOMÓVIL Y CONECTAR LA ALARMA

– Toque la parte trasera de uno de los tiradores de la puerta (véase la figura) o pulse suavemente el botón de goma pequeño del maletero.

ABRIR EL AUTOMÓVIL Y DESCONECTAR LA ALARMA

– Tome uno de los tiradores y abra la puerta de forma normal (el uso de guantes puede

obstaculizar la función) o pulse suavemente en el botón de goma grande del maletero.

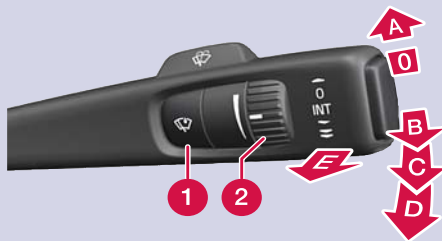
ARRANCAR EL MOTOR

– Pise el pedal de freno o el pedal de embrague y pulse el botón **START/STOP**.

APAGAR EL MOTOR

– Pulse el botón **START/STOP**.

Consulte el apartado "Cierres y alarmas" del manual de instrucciones para obtener más información.



- 1 Conexión y desconexión del sensor de lluvia con la palanca en la posición 0.
- 2 Regula la sensibilidad del sensor o la frecuencia de barrido.

A	Barrido simple
0	Desconectado
B	Función de intermitencia, consulte también (2)
C	Velocidad de barrido normal
D	Gran velocidad de barrido
E	Lavaparabrisas y lavafaros
	Se enciende cuando está conectado el sensor de lluvia

EQUIPO DE SONIDO



- 1 Gire para ajustar el volumen de sonido.
- 2 Pulse para conectar y desconectar.
- 3 Pulse para elegir **AM, FM1, FM2, DAB1***, **DAB2***.
- 4 Pulse para elegir **DISCO, USB***, **iPod****, **AUX^A**, **Media BT***, **Tv***.
- 6 Pulse para seleccionar la imagen sonora, por ejemplo **Graves, Agudos o Surround***. Gire **TUNE (6)** para ajustar.

Reproductor de CD/DVD*

- 5 Pulse para expulsar el disco.
- 6 Gire para cambiar de pista en el CD.
- 7 Cambie de pista del CD con la flecha hacia la izquierda y hacia la derecha.

RADIO

- 6 Gire el mando para seleccionar una emisora. Para **FM1/FM2** se muestra una lista generada automáticamente de las emisoras de señal más intensa.
- 7 Busque una emisora con las flechas izquierda/derecha. Almacene la emisora deseada manteniendo pulsado uno de los botones numéricos. Mantenga pulsado **0-9** hasta que la pantalla confirme el almacenamiento.

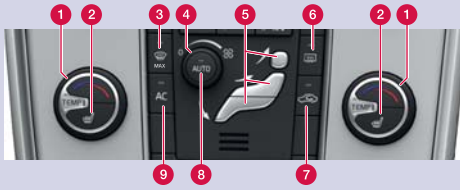
Puede conectar un iPod^{®B} o un reproductor de mp3 al equipo de sonido mediante la entrada AUX o la conexión USB de la consola central. El iPod[®] conectado al enchufe de USB también se cargará.

SISTEMA DE RADIO DAB*

El sistema de emisión digital Digital Audio Broadcasting ofrece un radio de alta calidad y más canales.

^A Entrada AUX prevista, por ejemplo, para un reproductor de MP3 (cuyo sonido queda mejor con el volumen intermedio). El volumen de la fuente de sonido AUX se ajusta con **TUNE (6)**.

^C La marca comercial iPod[®] pertenece a Apple Computer Inc.



REGULACIÓN AUTOMÁTICA

En el modo **AUTO**, el sistema ECC controla todas las funciones de manera automática, lo que facilita el manejo del automóvil con una calidad de aire óptima.

- 1 Gire el mando para ajustar la temperatura de manera independiente en el lado izquierdo y derecho del habitáculo. La pantalla indica la temperatura seleccionada.
- 8 Pulse el mando para que se regule automáticamente la temperatura seleccionada y las demás funciones.

REGULACIÓN MANUAL

- 2 Calefacción asiento izquierdo y derecho.
- 3 Desempañado máximo. Dirige todo el aire hacia el parabrisas y las ventanillas con una corriente de aire máxima.
- 4 Gire para modificar la velocidad del ventilador.
- 5 Distribución del aire.
- 6 Luneta trasera y retrovisores térmicos, conexión y desconexión.
- 7 Recirculación.
- 9 **AC** – Conexión y desconexión del aire acondicionado. Enfría el habitáculo y desempaña los cristales.

COMPARTIMENTOS, TOMA DE 12 VY AUX/USB*



Las tomas de 12 V del habitáculo funcionan en la posición **0** o **I**. La toma de 12 V* del maletero está siempre activada.

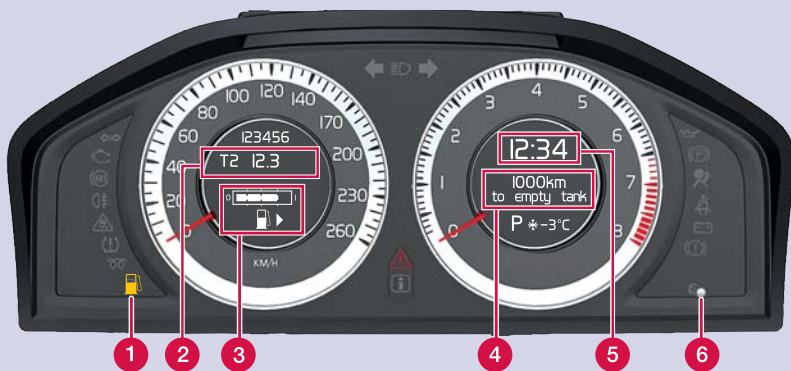
Con la entrada AUX/USB*, el equipo de sonido del automóvil puede, por ejemplo, tocar la música de un reproductor de MP3.



IMPORTANTE

Con el motor apagado, el uso de la toma eléctrica de 12 V del maletero puede descargar la batería.





- 1 Bajo nivel de combustible. Si el símbolo se enciende, reposte tan pronto como sea posible.
- 2 T1 y T2 – cuentakilómetros parciales que siempre están conectados.
- 3 Indicador de combustible. La flecha del símbolo le recuerda el lado en que está la tapa del depósito.
- 4 Pantalla del ordenador de a bordo. Seleccione la función con (8).
- 5 Reloj. Ajuste con (6).
- 6 Gire hasta el tope y retenga el mando para programar el reloj. Con una pulsación corta, se alterna entre T1 y T2. Con una pulsación larga, el indicador se pone a cero.
- 7 Pulse para ver o apagar el mensaje.
- 8 Gire para ver las opciones del ordenador de a bordo.



- 9 Pulse brevemente para poner a cero la función seleccionada del ordenador de a bordo. Con una pulsación larga, se ponen a cero todas las funciones del ordenador.

NOTA

El texto ---- km hasta dep.vacío es un cálculo aproximado del trayecto posible tomando como base condiciones anteriores.

AJUSTAR EL VOLANTE



PRECAUCIÓN

Ajuste el volante antes de iniciar la marcha y nunca mientras conduce.

1. Libere el cierre.
2. Ajuste.

BLUETOOTH



1. Hacer que el teléfono móvil sea detectable/visible.
2. Mantenga pulsado el botón **TEL** del equipo de sonido.
3. Seleccione **Añadir teléfono** en la pantalla del equipo de sonido.
4. Seleccione el teléfono que desea conectar.
5. Introduzca las cifras que aparecen en la pantalla del equipo de sonido en el teclado del teléfono móvil.



CITY SAFETY™ Y AVISO DE COLISIÓN CON FRENO AUTOMÁTICO*

City Safety™ es una función que asiste al conductor para evitar colisiones, por ejemplo, en embotellamientos, donde los cambios en el tráfico y la falta de atención pueden ocasionar incidentes.

La función se conecta a velocidades de hasta 30 km/h y registra el tráfico delante del vehículo con un sensor de láser instalado en la parte superior del parabrisas.

El sistema City Safety™ puede ayudar a evitar una colisión si la diferencia de velocidad entre el vehículo propio y la del que circula por delante es inferior a 15 km/h.

Si la diferencia de velocidad es mayor, no podrá evitarse una colisión, pero se reducirá la velocidad en el momento del impacto. El sistema City Safety™ está diseñado para activarse lo más tarde posible para evitar intervenciones innecesarias.



PRECAUCIÓN

El conductor es siempre responsable de llevar el vehículo de manera correcta y adaptando la distancia de seguridad a la velocidad.

El sistema City Safety™ es un recurso auxiliar y no exime al conductor de la obligación de estar atento al tráfico ni de la responsabilidad de llevar el vehículo de una manera segura.

City Safety y el aviso de colisión con freno automático no deben utilizarse nunca en sustitución del freno de servicio. Estos sistemas no funcionan en todas las condiciones viales, lumínicas y meteorológicas y sólo detectan peatones que tienen un contorno corporal bien definido y una estatura de más de 80 cm. La advertencia y la activación de los frenos en caso de peatones se desconectan a más de 80 km/h.

CONTROL DE VELOCIDAD CONSTANTE ADAPTATIVO*

No utilice el control de velocidad constante adaptativo en caso de tránsito urbano, tráfico denso, cruces, helada, calzadas con mucha agua o nieve fangosa, lluvia o nevada intensa, poca visibilidad, curvas o entradas y salidas de autopista.

Consulte el apartado "Comodidad y placer de conducción" del manual de instrucciones para obtener más información sobre sus funciones.

EBA – EMERGENCY BRAKE ASSIST



La asistencia de freno de emergencia contribuye a aumentar la potencia del sistema de frenos y a reducir la distancia de frenado. El sistema EBA se activa cuando el conductor frena bruscamente. Cuando se activa el EBA, el pedal de freno baja un poco más de lo normal.

– Mantenga pisado el pedal de freno tanto tiempo como sea necesario. El frenado se interrumpe si se suelta el pedal.

CUIDADO DEL VEHÍCULO



El lavado a mano daña menos la pintura que el lavado automático. La pintura es también más sensible cuando es nueva. Recomendamos por tanto lavar el automóvil a mano durante los primeros meses.

Utilice agua limpia y una esponja. Recuerde que la suciedad y la arena pueden rayar la pintura.

MANDO DE LAS LUCES



- A** Ráfaga de luz larga
- B** Cambio luz larga y luz de cruce y luz de seguridad
- Iluminación de la pantalla y los instrumentos
- Luz antiniebla trasera, la luz sólo se enciende en el lado del conductor.
- 0** Luces de cruce automáticas. La ráfaga de luces largas funciona pero no la luz larga.
- Luces de estacionamiento
- Luz de cruce. Se apaga al desconectar el motor. La luz larga se puede activar
- Abre la tapa del depósito
- Ajuste manual de las luces (automático con las luces Xenon*)
- Apertura del portón trasero

AJUSTE DEL ASIENTO DELANTERO



- 1** Soporte lumbar
- 2** Inclinción del soporte lumbar.
- 3** Subir/bajar el asiento.
- 4** Suba y baje la parte delantera del cojín del asiento
- 5** Hacia adelante/hacia atrás.
- 6** Abatimiento del respaldo del asiento del acompañante.

Consulte el apartado "Entorno del conductor" en el manual de instrucciones.

FRENO DE ESTACIONAMIENTO



Aplicación

- Pulse el botón. La lámpara de advertencia destella hasta que el freno de estacionamiento está completamente aplicado. A continuación, se enciende con luz continua.

Desconexión

1. Posición **0** o **I**.
2. Pise el freno de estacionamiento y tire ligeramente del botón.

Desconexión automática

- Inicie la marcha. (En automóviles con caja de cambio automática, se requiere llevar puesto el cinturón de seguridad).