





## LLAVE EXTRAÍBLE

Se utiliza para cerrar/abrir la guantera o la puerta del conductor, por ejemplo, si el automóvil está sin corriente.



**Cierra las puertas** y el portón trasero y conecta la alarma\*.

**Abre las puertas**<sup>A</sup> y el portón trasero y desconecta la alarma.

**Desbloquea el portón trasero** sin abrirlo.

**Enciende la iluminación** durante 30 segundos<sup>B</sup> en los retrovisores laterales\*, el habitáculo, el piso y la matrícula. Lucen los intermitentes y la luz de estacionamiento.

**Botón de "pánico"**, mantenga apretado el botón durante aprox. 3 segundos en caso de una situación de emergencia para activar la alarma. La alarma de pánico se desconecta con una pulsación larga de este botón o del botón de apertura.

<sup>A</sup> El automóvil vuelve a cerrarse automáticamente si no se abre una puerta o el portón trasero en el espacio de 2 minutos después de pulsar el botón de apertura.

<sup>B</sup> El tiempo puede ajustarse a 30, 60 o 90 segundos, consultar el manual de instrucciones.

## ARRANQUE EN FRÍO

### NOTA

Después de un arranque en frío, el régimen a ralentí es más alto, sea cual sea la temperatura exterior. El aumento del régimen a ralentí es uno de los eficaces sistemas de depuración de los gases de escape de Volvo.

## ARRANQUE AUTOMÁTICO (Válido para 2.4i, T5 y D5)

Pise el embrague y/o el freno. Gire el mando a distancia/el mando de arranque hasta la posición III y suéltelo directamente. El motor arranca automáticamente.

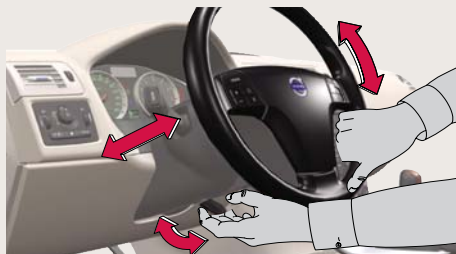
**El motor diésel** debe precalentarse siempre con la llave en la posición II antes de arrancar el motor.

## INTERMITENTES



A. Secuencia breve, **tres destellos**.  
B. Secuencia de destellos **continuos**.

## AJUSTE DEL VOLANTE



**¡PRECAUCIÓN!** Ajuste el volante antes de empezar a circular, no mientras conduce.

## REGULACIÓN DE LUCES



-  **Regulación de altura de las luces.**  
Automática con luces Bi-Xenon\*\*
- 0** **Luz de cruce automática y ráfaga de luces largas.** La luz larga no se puede activar.
-  **Luces de estacionamiento**
-  **Luces de cruce** – Se apagan al pararse el motor. **La luz larga puede activarse.**
-  **Iluminación de la pantalla y los instrumentos**
-  **Luces antiniebla (delanteras\*)**
-  **Luz antiniebla (trasera, solo lado del conductor)**
-  **Ráfaga de luces largas**
-  **Cambio luces largas/luces de cruce y luz de seguridad.**



## CUIDADO DEL VEHÍCULO



El lavado a mano es más suave para la pintura que el lavado automático. Además, la pintura es más sensible, cuando es nueva. Por eso, recomendamos el lavado a mano en los primeros meses del automóvil.

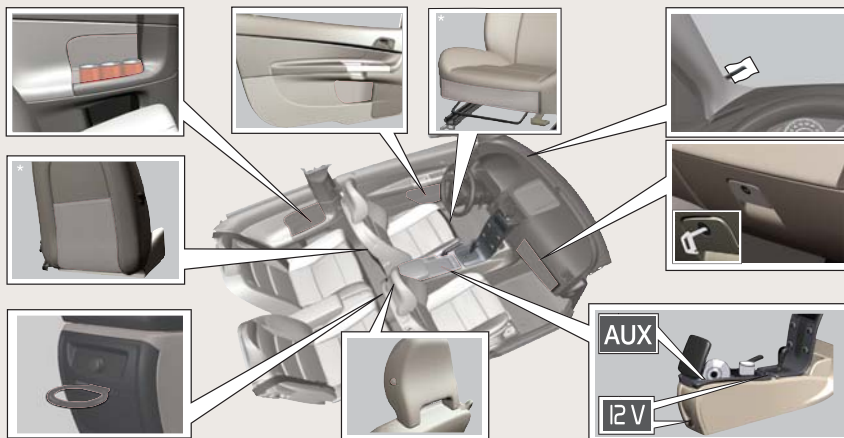
Los tapizados de cuero requieren una limpieza regular. Utilice productos de tratamiento de cuero entre 1 y 4 veces por año o cuando sea necesario. Encontrará estos productos en el concesionario de Volvo.

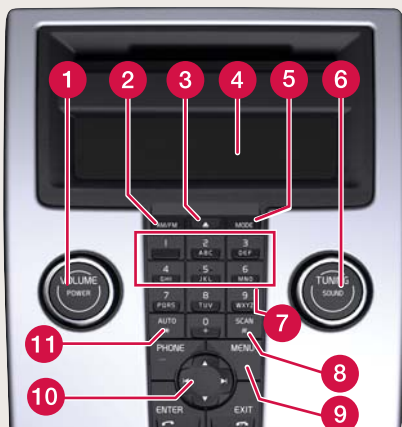
## COMPARTIMENTOS, TOMA DE 12 VY AUX



Las tomas de 12 V situadas delante/detrás funcionan con la llave en la posición I o II.

Con la **toma AUX**, el equipo de sonido del automóvil puede, por ejemplo, tocar la música de un reproductor de MP3.





- 1 **Conexión/desconexión y volumen.** Pulse el mando para conectar o desconectar. Gire el mando para ajustar el volumen. Los volúmenes de radio, TP, manos libres\* y RTI\* se guardan de manera independiente.
- 2 **Radio FM1, FM2 o AM.**
- 4 **Display**
- 5 **MODE, CD o AUX<sup>A</sup>**
- 6 **Imagen de sonido** – Pulse el mando para seleccionar la imagen de sonido, por ejemplo, BASS Y Dolby Pro Logic II\*. Gire el mando para ajustar.
- 9 **MENU** – AUX, volumen y ajustes de sonido avanzados.

## RADIO

- 6 **Seleccione una emisora de radio** girando el mando.
- 8 **SCAN** – búsqueda automática de emisoras de radio.
- 10 **Busque la emisora** con las flechas de derecha/izquierda. **Almacene hasta 20 emisoras** manteniendo pulsado **0-9** conectado **FM1** y **0-9** conectado **FM2**. El almacenamiento de la emisora se confirma en el display.
- 11 **Almacene emisoras automáticamente** – Pulse **AUTO** durante 2 segundos. El almacenamiento automático se indica en el display. Se almacenan las 10 emisoras más fuertes. Pulse después **0-9** para seleccionar una emisora.

## REPRODUCTOR DE CD

- 3 **Expulsar un CD.** Con una pulsación corta, sale el disco indicado. Con una pulsación larga, salen todos<sup>B</sup>.
- 6 **Gire el mando** – cambie de pista en el CD.
- 7 **Selección directa CD<sup>B</sup>** – Pulse 1-6.
- 10 **Cambie de pista en el CD** con la flecha a la izquierda/derecha o gire (6). **Selección CD<sup>B</sup>** con la flecha arriba/abajo.

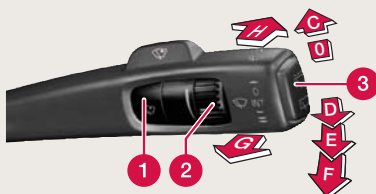
<sup>A</sup> Entrada AUX, por ejemplo, para un reproductor de MP3 (el mejor sonido se obtiene con el volumen a la mitad)

<sup>B</sup> Solo cargador de CD\*.

## LIMPIAPARABRISAS Y SENSOR DE LLUVIA\*



- |   |  |
|---|--|
| C | Barrido simple   |
| 0 | Desconectado   |
| D | Limpiaparabrisas intermitente. Gire (B) para ajustar la función. |
| E | Velocidad normal   |
| F | Alta velocidad   |
| G | Lavaparabrisas y lavafaros                                       |
| H | Lavacristales trasero  |
| 3 | Limpiacristales trasero barrido intermitente/normal              |



- 1 **Sensor de lluvia conectado/desconectado.** La posición **D-F** lo desconecta.
  - 2 **Ajuste la sensibilidad** con la rueda selectora.
- Símbolo** junto al sensor de lluvia **encendido**.



### REGULACIÓN AUTOMÁTICA

En el modo **AUTO**, el sistema ECC controla todas las funciones de manera automática, lo que facilita el manejo del automóvil con una calidad de aire óptima.

#### 1 Automatismo

Pulse **AUTO** para regular de forma automática la temperatura seleccionada y las demás funciones.

#### 2 Temperatura

Pulse para el ajuste individual del lado izquierdo **L** o derecho **R**. Gire el mando para seleccionar la temperatura más adecuada. La temperatura seleccionada se muestra en la pantalla.

### REGULACIÓN MANUAL



**Velocidad del ventilador**



**Distribución del aire**



**Desempañador** para desempañar rápidamente el parabrisas y las ventanillas laterales.



**A – Sistema de calidad de aire\*** conectado.

**M – Recirculación** conectada.



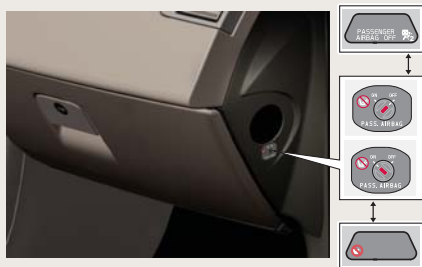
**AC Aire acondicionado** conectado/desconectado. Enfría el habitáculo y desempaña los cristales.



**Desempañadores de la luneta trasera** y los retrovisores exteriores. Desconexión automática<sup>A</sup>

<sup>A</sup> Luneta trasera, 12 minutos. Espejos 6 minutos

### PACOS\*, DESCONEXIÓN DEL AIRBAG DEL PASAJERO



#### PACOS (Desconexión del airbag del pasajero)

Utilice la llave de contacto para cambiar entre **ON/OFF**.

#### OFF: Airbag desconectado.

**PASSENGER AIRBAG OFF** aparece en la luz de advertencia situada encima del retrovisor interior.

Pueden ocupar el asiento delantero niños sentados en cojín elevador o asiento infantil, pero **no personas de más de 140 cm de estatura**.

#### ON: Airbag activado.

Pueden ocupar el asiento delantero personas de más de 140 cm de estatura, pero **nunca niños sentados en cojín elevador o asiento infantil**.

### ⚠ PRECAUCIÓN

Peligro de muerte si se utiliza de manera incorrecta. Consulte el manual de instrucciones ante la menor duda sobre su uso.



**COMBUSTIBLE**

- 1** **Bajo nivel de combustible**  
Cuando el símbolo se enciende, reposte tan pronto como sea posible.
- 2** **Indicador de combustible.**  
La flecha indica que la tapa del depósito está en el lado derecho.

**CUENTAKILÓMETROS PARCIALES**

- 3** **Cambie entre T1 y T2** con una pulsación **corta**. Ponga a cero el contador con una pulsación **larga**.
- 5** **La pantalla** muestra dos cuentakilómetros parciales independientes, **T1** y **T2**.

**DISPLAY**

- 4** Muestra el ordenador de a bordo, mensajes, la hora y la temperatura exterior.

**ORDENADOR DE A BORDO**



- 6** **Pulse** para borrar un mensaje.
- 7** **Gire el mando** para ver, por ejemplo, **KILÓMETROS HASTA DEP. VACÍO** en la pantalla (4).
- 8** **Ponga a cero la función actual.** Con una pulsación **larga**, se ponen a cero todas las funciones.

**! IMPORTANTE**

La "kilómetros hasta depósito vacío" es un cálculo de la distancia posible tomando como base condiciones de conducción anteriores.

**BLIS – BLIND SPOT INFORMATION SYSTEM\***



Si la luz de indicación del sistema BLIS se enciende pese a no haber un vehículo en el ángulo muerto del retrovisor, la causa puede ser, por ejemplo, reflejos sobre una calzada mojada, la sombra del automóvil en pavimentos claros y el sol bajo al amanecer o al atardecer en la cámara.

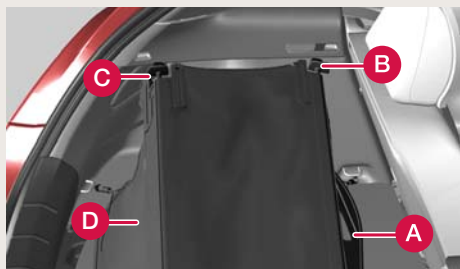
En caso de fallo directo del sistema, aparece en el display el texto **Servicio BLIS necesario**

**FILTRO DE PARTÍCULAS DIÉSEL**



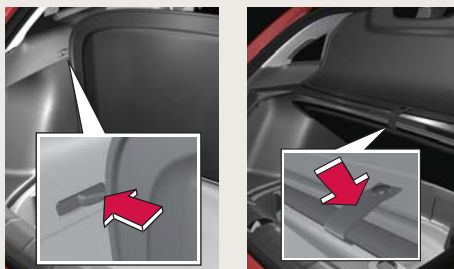
En algunas circunstancias, puede aparecer en la pantalla del tablero de instrumentos el texto "FIL. HOLL. LLENO". En ese caso, es necesario limpiar el filtro de partículas del sistema de gases de escape. El filtro se limpia automáticamente circulando unos 20 minutos a una velocidad uniforme por carretera. Cuando el mensaje se apaga, habrá terminado la denominada regeneración del filtro.

## CUBREOBJETOS\*



1. Fije los ganchos en el piso (A).
2. Comprima la barra con muelles y colóquelos en las fijaciones en (B) en ambos lados.
3. Introduzca las fijaciones en (C) de la misma manera.
4. Fije los ganchos en (D).
5. Suelte los puntos de fijación (D) y en caso necesario (C) en ambos lados al colocar carga.
6. Suelte (D), (C), (B) y (A) y enrolle el cubreobjetos cuando no lo utilice.

## SOPORTE PARA COMPARTIMENTO DEL PISO

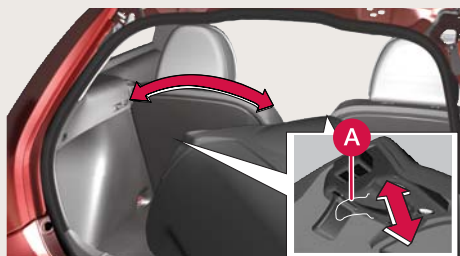


Compartimento del piso abierto con/sin cubreobjetos.

## ABATIMIENTO DEL RESPALDO

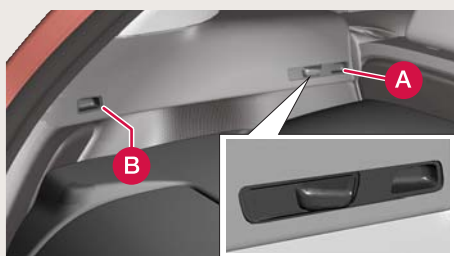


## CUBREOBJETOS RÍGIDO\*



### Montaje

Lleve los cuatro botones de cierre hacia atrás del todo. Introduzca con cuidado el cubreobjetos, coloque la parte delantera de los dos soportes situados detrás (A) en ambos lados.



Coloque una de los cierres traseros en (B) y apriete el botón de cierre hacia adelante. Cierre los tres restantes de la misma manera.

### Desmontaje

Retire los cuatro botones de cierre hasta el máximo, primero (A) y luego (B). Saque el cubreobjetos.



## AJUSTE DEL ASIENTO DELANTERO



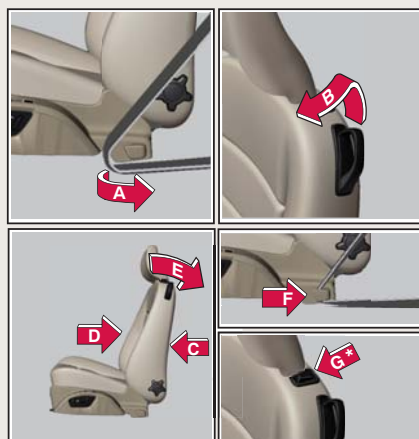
- 1 Soporte lumbar
- 2 Inclinación del soporte lumbar
- 3 Subir/bajar el asiento
- 4 Subir/bajar la parte delantera de la almohadilla del asiento
- 5 Hacia adelante/hacia atrás
- 6 Entrada al asiento trasero

## REPOSTAJE



Sujete el tapón del depósito durante el repostaje.

## ENTRADA AL ASIENTO TRASERO



### Asiento manual

#### Para avanzar el asiento:

- A. Suelte el cinturón de seguridad de la guía.
- B. Levante la palanca y abata el respaldo hasta que quede bloqueado.
- C. Desplace el asiento hacia adelante.

#### Para retroceder el asiento:

- D. Retrase el asiento hasta que llegue a su posición inicial.
- E. Cuando el asiento llega a su posición inicial. Eleve la palanca (B) y levante el respaldo.
- F. Vuelva a colocar el cinturón de seguridad en la guía.

### Asiento accionado eléctricamente\*

#### Para avanzar el asiento:

- A. Suelte el cinturón de seguridad de la guía.
- B. Levante la palanca y abata el respaldo.
- G. Mantenga pulsado el botón mientras el asiento avanza.

#### Para retroceder el asiento:

- G. Vuelva a mantener pulsado el botón hasta que el asiento llegue a su posición inicial. Eleve la palanca (B) y levante el respaldo.
- F. Vuelva a colocar el cinturón de seguridad en la guía.

### NOTA

Para ponerse el cinturón de seguridad, es más fácil tirar del cinturón desde la guía que por encima del hombro.